



Código de Conduta da PwC

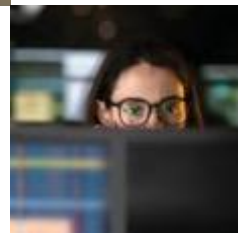
Vivendo de acordo com nosso Propósito e Valores
Setembro de 2023

www.pwc.com/codeofconduct




Índice

Mensagem de nosso Global Chair	3
Mensagem da nossa Global Chief Ethics & Compliance Officer	4
Vivendo de acordo com nosso Propósito e Valores	5
O Código no contexto	6
Manifeste-se	7
Construir confiança na forma como fazemos negócios	9
Construir confiança uns nos outros	17
Construir confiança em nossas comunidades	21
Construir confiança na forma como utilizamos as informações	25
RADAR: Um guia para decidir o que é certo fazer	31
O Código de Conduta e as firmas do network PwC	34





Mensagem de nosso Global Chair



Bob Moritz
Chair, PricewaterhouseCoopers
International Limited

Prezados(as) colegas:

Em um mundo disruptivo, a PwC continua se adaptando aos desafios que todos enfrentamos. A nossa comunidade se reúne de formas inesperadas para ajudar a resolver os problemas mais importantes do mundo. Fazemos isso no âmbito da nossa estratégia global, A Nova Equação, que estabelece a nossa crença de que as organizações bem-sucedidas do futuro serão aquelas que constroem confiança e entregam resultados sustentáveis. E o que motiva tudo isso é o nosso compromisso coletivo e individual com o Propósito e os Valores da PwC, os alicerces do nosso Network.

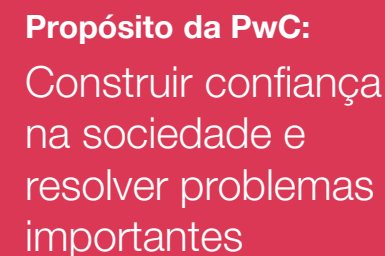
Somos mais de 300.000 profissionais trabalhando em mais de 150 países e cada um de nós tem um papel a desempenhar para fazer uma diferença real para todos os nossos *stakeholders*. Em um momento em que as expectativas dos *stakeholders* estão evoluindo mais rápido do que nunca, é nossa responsabilidade compreender e viver o propósito da PwC em todas as nossas interações.

De trabalhos com clientes a interações uns com os outros e nosso próprio trabalho ambiental e impacto social (e tudo o que há no meio disso), os nossos altos padrões de comportamento ético e a confiança que nossos clientes, comunidades e pessoas depositam em nós são fundamentais para tudo o que fazemos.


O nosso Código de Conduta (Código) reforça a importância da forma como conduzimos os negócios segundo a estrutura de normas profissionais, leis e regulamentações. Ele estabelece os valores e comportamentos que nos definem e nos faz dar sempre o nosso melhor.

O que alcançamos na PwC depende de como todos nós, de forma individual, aplicamos o Propósito e Valores da PwC no cerne de tudo o que fazemos diariamente, em todas as ações.

Portanto, vamos trabalhar juntos para construir confiança e resolver problemas importantes. Vamos incentivar a colaboração e a inovação, agir com integridade e estimular um sentimento de cuidado e consideração, sempre.



Propósito da PwC:
Construir confiança
na sociedade e
resolver problemas
importantes



Mensagem da Global Chief Ethics & Compliance Officer



Laurie Endsley
Chief Ethics & Compliance Officer,
PricewaterhouseCoopers International
Limited

Prezados(as) colegas:

A cultura ética é extremamente importante para a nossa organização e o nosso Código fornece a estrutura para nos guiar. A nossa cultura não é definida por uma simples declaração de missão.

É a soma de todas as ações e de todas as escolhas que fazemos todos os dias. É como tratamos uns aos outros e nossos clientes, como aceitamos clientes, como prestamos consultoria aos clientes e como nos relacionamos com nossos *stakeholders* externos. A nossa visão para o network PwC é ser a empresa de serviços profissionais mais confiável e relevante do mundo, que atrai os melhores talentos para dar suporte às organizações para construir confiança e entregar resultados sustentáveis. Só podemos construir essa confiança quando as nossas pessoas se comportam eticamente e o nosso Código é fundamental para tudo isso.

O nosso Código é uma dentre muitas ferramentas que, como profissionais, temos para orientar o nosso comportamento. Ele não é capaz e nem pode abranger todas as situações que você poderia enfrentar, muito pelo contrário, o seu objetivo é incorporar os nossos valores aos nossos comportamentos e processos que envolvam decisões éticas do dia a dia.

Todos exercemos um papel importante na preservação do nosso Código. Se identificarmos uma situação que não esteja de acordo com o nosso Código, devemos nos manifestar. Valorizamos a coragem necessária para levantar questões. Quando questões ou preocupações são levantadas, nosso compromisso é conduzir investigações apropriadas, tempestivas e objetivas. E uma parte crítica de nossa cultura que incentiva as pessoas a se manifestarem é o nosso compromisso de proteger nossas pessoas contra retaliação. Entendemos que se houver retaliação, todo o sistema de ética e de manifestação estará em risco, já que ninguém se sentirá seguro para relatar uma preocupação.

Portanto, é importante construir confiança para que nossas pessoas se sintam seguras para manifestar-se quando necessário.

Como Global Chief Ethics & Compliance Officer, estou aqui para auxiliar sócios(as) e profissionais da PwC e a estratégia por trás da Nova Equação. Para construir a nossa marca em torno da confiança, precisamos de uma base ética sólida dentro da nossa organização. A nossa sólida cultura ética e nosso Código formam essa base.

Conto com todos vocês para manter e incentivar essa cultura.

Obrigada.

Vivendo de acordo com nosso Propósito e Valores

A cultura da PwC é amparada por uma estrutura interna e externa de expectativas e requisitos que nos ajudam a orientar os nossos comportamentos e construir confiança:

- na forma como fazemos negócios
- uns nos outros
- em nossas comunidades
- na forma como utilizamos as informações



Quando trabalhamos com nossos clientes e colegas para construir confiança na sociedade e resolver problemas importantes, nós...



Agimos com integridade

- Defendemos o que é certo, mesmo em situações adversas.
- Entregamos e demandamos a mais alta qualidade.
- Tomamos decisões e atuamos como se a nossa reputação pessoal estivesse em jogo.



Fazemos a diferença

- Nos mantemos informados e formulamos questões sobre o futuro do mundo em que vivemos.
- Produzimos impactos positivos em nossos colegas, clientes e na sociedade por meio de nossas ações.
- Reagimos de forma ágil às constantes mudanças no ambiente em que atuamos.



Cuidamos das pessoas

- Nos empenhamos em conhecer cada pessoa e aquilo que é importante para ela.
- Reconhecemos o valor de cada pessoa e sua contribuição.
- Apoiamos as pessoas a se desenvolverem e expressarem o seu potencial máximo.



Trabalhamos juntos

- Colaboramos e compartilhamos relacionamentos, ideias e conhecimentos, expandindo nossos limites.
- Buscamos e integramos uma ampla variedade de perspectivas, pessoas e ideias.
- Damos e solicitamos feedback de modo a aprimorar os outros e a nós mesmos.



Desafiamos o limite do possível

- Ousamos na busca do novo como alternativa possível e viável ao *status quo*.
- Inovamos, experimentamos e aprendemos com os erros.
- Somos abertos a novas possibilidades e ideias.



O Código no contexto

O objetivo de nosso Código não é fornecer orientações específicas para cada situação em que questionamos: “O que é certo fazer?”. Ele fornece orientações, baseadas em princípios, que nos ajudam a refletir sobre questões difíceis e nos incentivam a consultar colegas e nos manifestar quando tivermos dúvidas.

Este Código apresenta um conjunto comum de princípios relativos à nossa conduta, da qual um elemento fundamental é cumprir as leis e regulamentações aplicáveis. Nos casos em que as leis ou regulamentações locais forem mais restritivas do que este Código, elas prevalecem. As políticas e diretrizes locais e do Network complementam os princípios incluídos neste Código e nas *PwC Network Risk Management Policies (NRMP)*.

Este Código se aplica a todos nós. Quando utilizamos “nós” ou “nosso”, estamos nos referindo a cada um de nós da PwC, sócios, sócias e profissionais, além das firmas PwC individuais que em conjunto formam o Network PwC.

A PwC tem um *Código de Conduta de Terceiros* específico que se aplica a todos os terceiros, incluindo prestadores de serviço terceirizados, fornecedores e relações conjuntas de negócios (JBRs).



Manifeste-se

Manifestar-se abertamente é a base da nossa cultura ética. Manifestar-se quando algo não parece certo demonstra a nossa integridade e coragem em fazer o que é certo.

Ter integridade significa seguir consistentemente os princípios morais e éticos, bem como ser confiável, honesto e justo, fazer a coisa certa, mesmo que ninguém esteja vendo.

Criar um local de trabalho respeitoso permite que as nossas pessoas sejam corajosas o suficiente para se manifestar. Manifestar-se ajuda a prevenir casos de conduta inadequada. Estar disposto a se manifestar demonstra a consideração que temos pelos demais e por nossa firma.

Independentemente de nosso papel na PwC, todos temos a responsabilidade de expressar preocupações e relatar situações que não parecem corretas, mesmo que as preocupações envolvam lideranças. Todos somos responsáveis por manifestar as nossas preocupações, de forma justa, honesta e profissional.

Manifeste-se.

O Canal de Ética da PwC contribui para uma cultura em que as pessoas podem se manifestar, permitindo que nossas pessoas, clientes e outros terceiros sintam-se confortáveis e seguros para relatar uma questão ou preocupação sem medo de retaliação. Oferecendo um canal seguro que possibilita relatos anônimos, quando permitido.

Além do Canal de Ética da PwC, temos muitos outros canais em que nossos profissionais podem relatar preocupações, incluindo os(as) Líderes de Ética e Conduta de Negócios, Lideranças, Human Capital, Risk & Quality (R&Q) ou OGC. Queremos que os nossos profissionais escolham o canal que consideram mais confortável para se manifestarem.

Em suma, ao sermos fiéis aos nossos valores de Agimos com integridade e Cuidamos das pessoas, não é apenas seguro manifestar-se, é a coisa certa a fazer.

Escute. Acompanhe.

“Manifestar-se” é o primeiro passo essencial. Todas as preocupações levantadas serão tratadas com a devida confidencialidade.

Nosso compromisso é conduzir investigações apropriadas, tempestivas e objetivas.

Aqueles em funções de liderança são responsáveis pela resolução de questões trazidas a seu conhecimento.



Qualquer pessoa que violar o Código ou as políticas e procedimentos será responsabilizada por tal ação. Qualquer pessoa que conduzir ou aprovar violações, ou que tenha conhecimento delas e não tome medidas imediatas para analisá-las e tratá-las, será responsabilizada.

Todos devemos colaborar durante o processo de investigação, além de sermos responsáveis por responder a questões de forma verdadeira, precisa, completa e íntegra. A falta de cooperação pode resultar em medidas disciplinares.

Não toleramos retaliação na PwC.

A PwC tem o compromisso de proteger suas pessoas contra retaliação. Retaliação pode ser qualquer forma de represália, direta ou sutil, por relatar, de boa-fé, questões reais ou suspeitas. Proibimos a retaliação contra qualquer pessoa que relate ou participe, de boa-fé, numa investigação de questões reais ou suspeitas. Qualquer profissional da PwC (incluindo sócios, sócias ou profissionais) que se envolver em ações de retaliação será responsabilizado. Retaliação é um caso grave de conduta inadequada e não será tolerado.





**E
se...**

Estava almoçando com meus colegas, em uma conversa casual, e um deles fez um comentário sobre outro colega que achei ofensivo. Como lido com essa situação?

Caso sinta-se confortável em fazê-lo, converse com o seu colega sobre a situação, de forma profissional. Caso não se sinta confortável para tratar da situação sozinho ou precise de orientação, você deve relatar suas preocupações por meio do Canal de Ética da PwC ou qualquer outro canal apropriado da PwC.



**E
se...**

Relatei de boa-fé o comportamento inadequado de um colega e as ações apropriadas foram tomadas para resolver a questão. No entanto, percebi que o comportamento de meu colega mudou em relação a mim e, às vezes, ele não me passa informações importantes necessárias para o meu trabalho ou faz comentários sarcásticos sobre como me envolvo nas questões dos outros. O que devo fazer?

Isso pode ser um caso de comportamento retaliatório. Mesmo que a alegação não tenha sido comprovada, não toleramos retaliação. Você deve comunicar as suas preocupações usando o Canal de Ética da PwC ou qualquer outro canal apropriado da PwC.

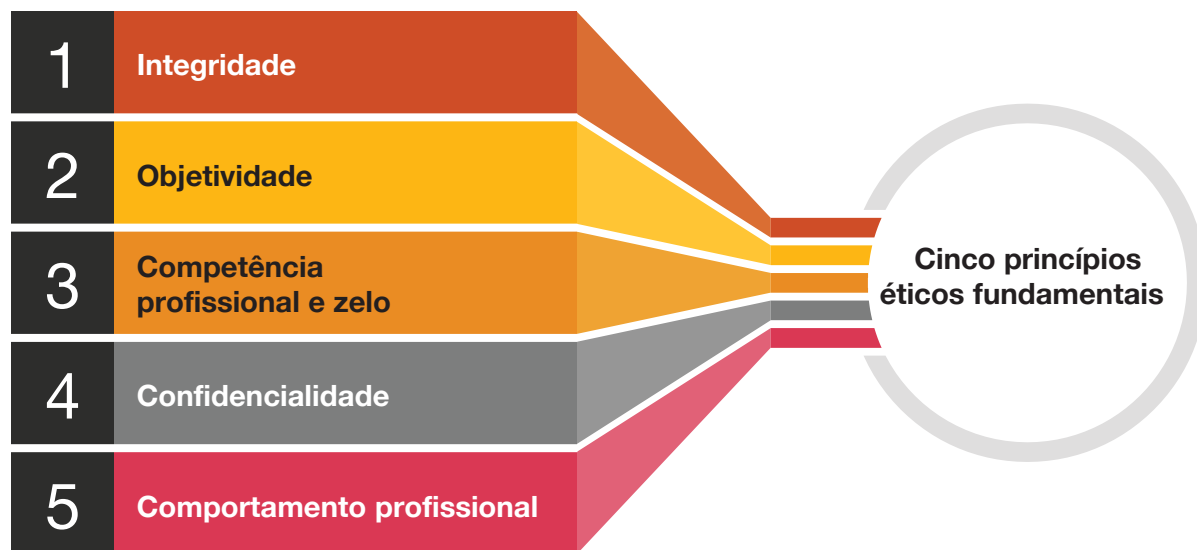


Construir confiança na forma como fazemos negócios

A qualidade e o impacto de nosso trabalho são cruciais para nós, profissionais da PwC e também como um network de firmas. A sustentabilidade de nosso desempenho é uma das maneiras de criar e construir confiança para nossos clientes, uns para com os outros e nas comunidades em que atuamos.

Construir confiança na forma como fazemos negócios

Todos os profissionais da PwC são guiados pelas normas profissionais aplicáveis, incluindo aquelas estabelecidas pelo Comitê Internacional de Ética para Profissionais de Contabilidade (IESBA). O nosso comportamento ético e a adesão ao Código de Ética do IESBA beneficiam diretamente o interesse público e a sociedade em geral.



O nosso Código e a nossa estrutura ética baseiam-se nos princípios fundamentais da integridade, objetividade, competência e zelo, confidencialidade e comportamento profissional.



E se...

Não sou contador(a), nem auditor(a) e não trabalho na área de Auditoria. O Código de Ética do IESBA ainda se aplica a mim?

Sim, se você trabalha na PwC, você é obrigado(a) a seguir o Código do IESBA. Ele se aplica a todos, independentemente de linha de serviço.



Somente prestamos serviços aos clientes para os quais temos as competências necessárias, que valorizam os nossos serviços e atendam os padrões de legitimidade e integridade. Oferecemos apenas serviços que somos capazes de executar profissionalmente. Trabalhamos em conjunto para incorporar as habilidades necessárias e inovar em nosso trabalho. Cumprimos com nossos compromissos.

Nossa reputação é baseada em confiança, integridade e geração de valor sustentável com alta qualidade. Nosso sucesso contínuo significa seguir as normas profissionais, aderir às leis e regulamentações aplicáveis, assim como cumprir obrigações éticas enquanto entregamos um trabalho inovador e de alta qualidade.

Agimos com integridade em tudo o que fazemos, incluindo a realização de treinamentos, testes/provas e exames de forma independente.

O nosso julgamento empresarial é objetivo, isento de vieses, conflitos de interesses ou influência indevida de outras partes. Adotamos processos e procedimentos para identificar e tratar conflitos de interesses reais ou potenciais ou situações sensíveis.

Reconhecemos que ser independente de fato e em aparência é o cerne da objetividade. Identificamos, avaliamos e abordamos proativamente interesses e relacionamentos que criam, ou podem aparentar criar, ameaças à nossa independência em relação a clientes de Auditoria. Temos o cuidado de cumprir as regras, normas e políticas de independência aplicáveis.

Estamos dispostos a encerrar contratos de trabalho e romper o vínculo com clientes se nosso profissionalismo, integridade ou objetividade, inclusive nossa independência, puderem ser questionados em caso de continuidade.

E
se...

Estou trabalhando com um cliente que acredita que um possível trabalho para outro cliente é contra os seus interesses. Isso seria considerado um conflito de interesses?

Esta é uma “situação sensível” e poderia se tornar um conflito de interesses. As situações sensíveis nunca devem ser ignoradas e cada um de nós tem a responsabilidade de buscar informações e resolver essas situações adequadamente. Caso seja informado de uma situação sensível, você deve imediatamente abordar o assunto com o sócio ou sócia responsável por relacionamentos com clientes.

Embora situações sensíveis não sejam conflitos de interesses, são situações em que interesses de clientes concorrentes representam o risco de que uma grave questão comercial ou de relacionamento com clientes possa resultar em perda potencial de um cliente ou danos à marca ou reputação da PwC.

Conflitos e situações sensíveis não significam que necessariamente não podemos realizar o trabalho, e sim que devemos considerar como gerenciar o possível conflito ou situação sensível. Essas situações podem assumir muitas formas, tais como:

- Há interesses pessoais ou da PwC que podem afetar ou serem vistos como capazes de afetar a nossa objetividade para fazer o que é melhor para o(s) nosso(s) cliente(s).
- Quando a PwC e um cliente estão em lados opostos da mesma questão.
- Uma firma ou sócio/sócia/profissionais da PwC tem um interesse que vai contra as responsabilidades ou deveres de suas firmas para com um cliente.

É importante avaliar objetivamente o seu papel e a situação. Se você estiver diante de um potencial conflito ou situação sensível, consulte o seu OGC e/ou Risk & Quality (R&Q) local.



E
se...

Acabei de entrar para a PwC. Sei que há requisitos de independência que devo seguir. Mas gostaria de lembrar como verificar se posso investir em uma empresa específica?

As regras sobre investimentos são complexas, portanto, é sempre bom verificar. Isso dependerá de seu cargo e papel na firma. Consulte a sua equipe local de independência e os recursos da sua firma, incluindo a sua política local de independência e a página da intranet ou do sharepoint para obter orientações adicionais.



E
se...

Entrei recentemente na PwC após trabalhar para um órgão regulador. Tenho informações úteis que gostaria de compartilhar com a nova sócia com quem estou trabalhando, mas não tenho certeza se é uma boa ideia. O que devo fazer?

Na PwC, temos o cuidado de seguir todas as regras e regulamentações aplicáveis, incluindo os próprios princípios do nosso network, quando contratamos profissionais que trabalham no governo ou quando profissionais da PwC decidem ir trabalhar para o governo. Isso nos ajuda a evitar quaisquer conflitos ou mesmo a aparência de um conflito. De um modo geral, ao entrar na PwC vindo de um órgão governamental, há um período de quarentena em que determinadas restrições serão aplicadas por um certo período de tempo. Nesse caso, você deve respeitar quaisquer regras de confidencialidade, além de restrições sobre os assuntos com que você pode trabalhar durante o período de quarentena.

Para mais informações, consulte: [Abordagem para cargos governamentais e atribuições.](#)



**E
se...**

Eu tenho uma prova ou exame para completar dentro de um prazo específico e não tenho tempo suficiente para estudar de forma adequada ou não conseguirei concluí-la no prazo?

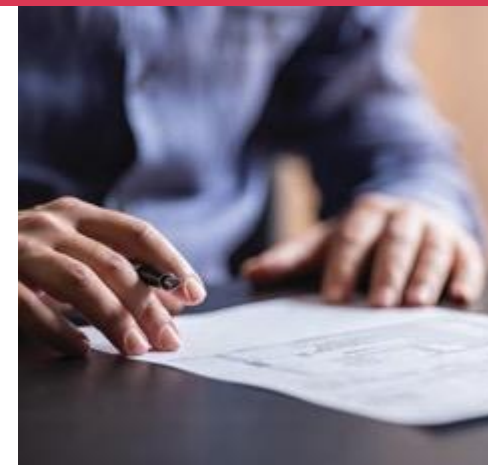
Se você está se sentindo pressionado em relação ao tempo ou tem outras preocupações sobre a sua capacidade de completar a prova ou exame, fale com sua liderança ou coach para discutir o que você precisa para concluir seus requisitos adequadamente. Você nunca deve fraudar resultados. Você nunca deve compartilhar respostas ou aceitar respostas de ninguém.

Se você tiver dúvidas ou souber de algum caso de fraude, por favor, contate a sua liderança, coach ou o [Canal de Ética da PwC](#) para obter orientação. Todos temos a responsabilidade de fazer a coisa certa e de nos manifestar ao presenciar ou tomar conhecimento de algo que não parece certo.

Agir com integridade na conclusão de treinamentos, testes/provas e exames significa realizá-los de forma independente e sem assistência não autorizada ou inadequada. Não toleramos fraude de qualquer forma, incluindo, mas não limitado a:

- desenvolver, usar ou compartilhar respostas
- pedir a outra pessoa que faça o treinamento ou testes/provas em seu nome
- realizar um treinamento ou um teste/prova em nome de outra pessoa
- usar tecnologia de maneiras inadequadas em relação ao treinamento ou provas
- plágio.

Casos de fraude não estão de acordo com nosso Propósito e Valores. Qualquer pessoa que se envolva em qualquer forma de fraude será responsabilizada. Se você tomar conhecimento de qualquer forma de fraude, espera-se que você se manifeste tempestivamente e relate o assunto para a sua liderança, coach ou [Canal de Ética da PwC](#).



Demonstramos nossa integridade ao negociar e firmar contratos de acordo com as leis e de forma honrada com nossos clientes, fornecedores e outras partes.

Somos transparentes na divulgação das premissas que adotamos para cobrar por nossos serviços e registramos as nossas horas e despesas com precisão.

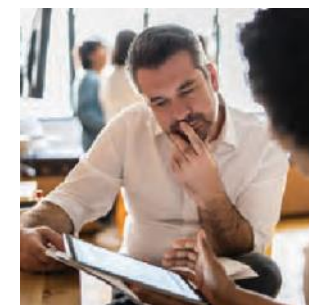
Nosso compromisso é concorrer de forma justa, de forma a não celebrar acordos com nossos concorrentes, seja formal ou informal, visando restringir a concorrência de forma ilícita, definir preços ou alocar clientes, mercados, pessoas ou serviços.

Respeitamos as informações confidenciais de nossos concorrentes e coletamos informações sobre concorrentes somente quando disponíveis publicamente ou quando a obtenção desses dados não represente uma infração das obrigações legais ou contratuais.

E se...

Minha gerência deixou implícito que devo reduzir o número de horas registradas em meu apontamento de horas. Sei que incorri em horas além daquelas orçadas, mas sinto que tenho trabalhado da forma mais eficiente possível. O que devo fazer?

Você deve registrar as suas horas incorridas com precisão. Não reduza nem acrescente horas. Você não deve sacrificar a qualidade para realizar o trabalho nas horas acordadas. Você deve informar sua preocupação a sua gerência imediatamente. Caso sua gerência ignore as suas preocupações, você também pode comunicá-las usando o [Canal de Ética da PwC](#) ou qualquer outro canal apropriado da PwC.



E se...

Estive em uma reunião com uma sócia e diversos concorrentes para discutir questões técnicas de contabilidade. Após a reunião, um contato (que trabalha em um concorrente) mencionou que está animado com a nova estrutura de precificação que sua firma está implementando e suspeita que todas as outras firmas vão adotar a mesma estrutura. Com o objetivo de competitividade, sugeri um compartilhamento mútuo das informações de estrutura de precificação. O que devo fazer?

Você deve deixar claro que não quer receber o material e que não compartilhará nenhuma informação. Informe o ocorrido imediatamente ao OGC. Trocar informações sobre precificação desta forma é proibido. Você também pode comunicar as suas preocupações usando o [Canal de Ética da PwC](#) ou qualquer outro canal adequado da PwC.



Não nos envolvemos em práticas de suborno ou corrupção, seja direta ou indiretamente por meio de terceiros. Isso é vital para manter a confiança de nossos colegas, clientes e outras pessoas com quem trabalhamos. Evitamos ações que criem a percepção de suborno ou corrupção. Não solicitamos, aceitamos, oferecemos, prometemos ou pagamos subornos, incluindo taxas de urgência.

Conhecemos a identidade de nossos clientes e de outras partes com quem fazemos negócios. Compreendemos a natureza das atividades empresariais dos clientes e aderimos às normas aplicáveis sobre combate à lavagem de dinheiro. Adotamos as medidas adequadas quando comportamentos suspeitos ou criminosos são observados e relatados. Não conduzimos nenhuma atividade em desacordo com as sanções econômicas aplicáveis nem realizamos serviços que ajudam nossos clientes a violar leis e sanções aplicáveis.

Suborno não é apenas o pagamento ou recebimento de dinheiro, ele pode ser qualquer item de valor e ter diversas formas, incluindo:

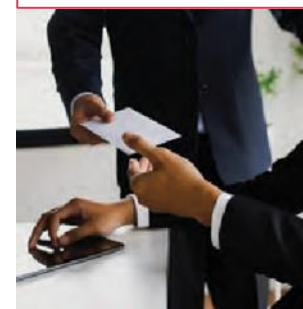
- Honorários de consultoria e comissões para partes que não estão realmente envolvidas na realização de serviços.
- Pagamentos em espécie, incluindo quaisquer itens não monetários de valor como viagens, hospedagem, entretenimento, oportunidades de emprego e presentes.
- Oferecimento de vagas de emprego para membros da família de funcionários do governo fora do processo normal de contratação.
- Patrocínios/doações sem revisão ou aprovação adequadas.

“Taxas de Urgência” são pequenas quantias (em dinheiro ou em bens) pagas a funcionários do governo para que realizem funções rotineiras que seriam obrigados a efetuar de qualquer forma (como acelerar a obtenção de permissões, licenças, vistos, correspondências ou serviços públicos). As taxas de urgência não incluem taxas administrativas lícitas e pagamentos legítimos para acelerar o andamento de serviços realizados para uma organização (não a um indivíduo), em que um comprovante de pagamento pode ser emitido em caso de solicitação.

E se...

Em minha cultura, é comum dar e receber presentes de clientes nas festas de fim de ano. Mas o Código indica que há situações em que presentes podem ser considerados inapropriados. O que devo fazer?

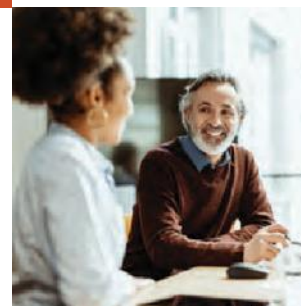
Isso depende de uma série de fatores. Os costumes, leis e regulamentações e as políticas locais da PwC, assim como as políticas de nossos clientes, variam. Devemos ter bastante cuidado ao lidar com o setor público, incluindo clientes ligados ao governo, organizações multilaterais ou instituições de fomento internacionais. Verifique as orientações e políticas complementares de sua firma em relação a restrições específicas ou consulte o seu OGC e/ou Risk & Quality (R&Q) local.



Somos contribuintes responsáveis. Administramos todas as entregas de nossas obrigações tributárias, internas e externas, com precisão, boa-fé e de forma tempestiva.

Somos consultores tributários responsáveis. A natureza global do mundo dos negócios somada à complexidade e às prioridades conflitantes das leis nacionais formam um contexto em que, muitas vezes, é difícil estabelecer os limites.

As firmas membro do network PwC adotaram o *Código de Conduta Global do Tax* para dar suporte aos seus clientes, os demais *stakeholders* e seus respectivos sócios, sócias e funcionários.



Construir confiança uns nos outros

Há força e valor na diversidade de pensamentos e experiências. A diversidade de perspectivas é essencial para a inovação. Ouvimos uns aos outros, somos bem-sucedidos quando colaboramos, estabelecemos diálogos e debatemos questões de forma respeitosa. Reunir as nossas ideias e conhecimento coletivo é fundamental para a nossa capacidade de inovar e, acima de tudo, para o nosso sucesso.



Incentivamos a colaboração entre territórios e dentro do network PwC. Somos transparentes e nos comunicamos abertamente uns com os outros. Compartilhamos ideias e informações e estabelecemos relações com colegas no mundo todo.

A confiança é a chave para essa colaboração. Ela nos ajuda a trabalhar com os nossos colegas e prestar serviços aos clientes de forma mais eficiente. A confiança começa com cada um de nós tratando os demais com cuidado, cortesia, dignidade, respeito e de forma igualitária.

Tomamos medidas adequadas para proteger a segurança dos profissionais da PwC. Proporcionamos um ambiente de trabalho seguro, isento de comportamentos abusivos, violentos, ameaçadores ou prejudiciais.

*Isso independe de raça, etnia, cor, idade, sexo, gênero, identidade ou expressão de gênero, orientação sexual, crenças políticas, cidadania, origem, ascendência, idioma, religião, deficiências mentais ou físicas, condições médicas, estado civil, ter ou não filhos, gravidez, classe/situação econômica, ser reservista das forças armadas ou quaisquer outras características protegidas por lei.

Não toleramos assédio, discriminação, retaliação, intimidação, *bullying* ou comportamentos desrespeitosos.* Esses comportamentos prejudicam a integridade de nossos relacionamentos.

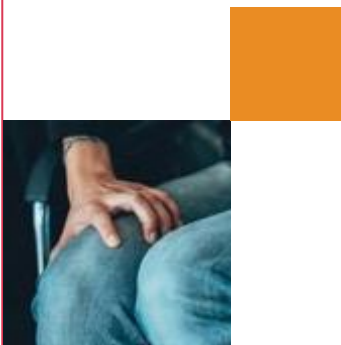
Respeitamos e encorajamos o diálogo aberto para criar um clima para discussões francas e honestas.



E se...

Após o trabalho, me reuni com o restante da minha equipe. Recebi abordagens indesejadas de minha liderança. O que devo fazer?

Abordagens indesejadas nunca são aceitáveis. Caso você se sinta confortável em fazê-lo no momento ou após o evento, converse sobre a situação com sua liderança, de forma profissional e respeitosa. Independentemente de você se sentir confortável para abordar essa questão diretamente com a sua liderança você deve relatar suas preocupações no Canal de Ética da PwC ou qualquer um dos outros canais de denúncia da PwC.



E se...

Durante uma reunião de equipe, um colega, com mais idade, manifestou interesse em trabalhar em um novo projeto de tecnologia. A gerência de projetos perguntou se ele conseguiria compreender a tecnologia e acompanhar o projeto. Isso me deixou desconfortável. O que devo fazer?

Os comentários da gerência podem ser exemplos de discriminação indireta, sutil ou não intencional, neste caso, com base na idade de seu(a) colega. Ele/ela deve se manifestar e tratar dessa questão diretamente com a gerência do projeto ou comunicar suas preocupações usando o Canal de Ética da PwC ou qualquer outro canal apropriado da PwC. E, como testemunha, você também pode se manifestar falando diretamente com a gerência do projeto ou usar qualquer um dos outros canais apropriados da PwC. Isso demonstra consideração em relação a seu(a) colega e que você se importa.

E se...



Toda vez que faço uma pergunta para a minha gerência, ela me ridiculariza em público e questiona as minhas qualificações. O que devo fazer?

Esse comportamento pode ser considerado *bullying* e, no mínimo, é desrespeitoso e não está de acordo com nosso Código. Manifeste-se. Você pode comunicar as suas preocupações usando o Canal de Ética da PwC ou qualquer outro canal apropriado da PwC.



Construir confiança uns nos outros



Somos inclusivos. Valorizamos a diversidade de nossa força de trabalho como uma vantagem competitiva que nutrimos e ampliamos.

Promovemos uma cultura que demonstra interesse e incentiva a inovação, crescimento profissional, desenvolvimento de carreira, flexibilidade no ambiente de trabalho e equilíbrio entre trabalho/vida pessoal.

Investimos em nosso pessoal e no crescimento de suas carreiras ao estimular o aprendizado contínuo. Criamos oportunidades para apoiar o desenvolvimento no curto prazo e a progressão de carreira no longo prazo. Aprender sempre e ter a mente aberta são quesitos essenciais para a nossa capacidade de inovar e solucionar problemas complexos.

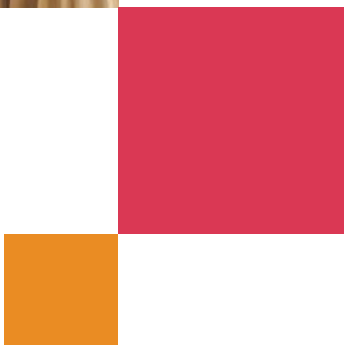
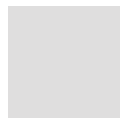
O nosso propósito fundamenta a nossa existência.

A nossa estratégia direciona o nosso foco. Os nossos valores orientam as nossas ações. O PwC Profissional define os comportamentos que tornam isso uma realidade.



Construir confiança em nossas comunidades

A nossa estratégia de responsabilidade corporativa é definida de acordo com os nossos pontos fortes específicos e oportunidades de um network de firmas de serviços profissionais. Ela também é formulada para utilizarmos as nossas habilidades de forma a gerar impactos e resultados mensuráveis, além de fazermos uma verdadeira diferença ao criar valor social e de negócios no longo prazo.



Contribuímos com a sociedade usando as nossas competências e experiência para ajudar a resolver problemas importantes, incluindo aqueles relacionados à ética, integridade e confiança, que são questões centrais para promover uma economia global sustentável e inclusiva.

Ajudamos a solucionar problemas sociais importantes em nossas comunidades ao contribuir com a nossa *expertise* profissional e colaborar com outras organizações para obter os melhores resultados.

Respeitamos e honramos os costumes e as tradições dos países em que operamos. Caso esses costumes ou tradições conflitem com este Código, buscaremos informações internamente sobre como cumprir o Código. Nosso objetivo é conquistar a confiança de nossos *stakeholders* ao demonstrar consideração, mente aberta e honestidade, além de buscarmos, de maneira incessante, ética e qualidade.



Para defender os nossos valores, revisamos as questões ambientais, sociais e de governança (ESG) que têm mais impactos para o nosso negócio. Apoiamos a mudança para uma sociedade mais sustentável por meio da prestação de serviços que transformam os negócios e a sociedade civil e contribuem para metas de desenvolvimento mais abrangentes. Respeitamos os limites de nosso planeta e adotamos uma abordagem preventiva para reduzir os impactos ambientais do nosso negócio. Também ajudamos nossos clientes a fazer o mesmo.

Garantimos que, ao participar de projetos, sempre atuaremos com integridade, objetividade, competência profissional, zelo, confidencialidade e comportamento profissional.





Participamos de diálogos para ajudar a definir a legislação e as regulamentações de acordo com o interesse público e o nosso Propósito.

Adotamos as normas jurídicas em nossas interações com órgãos reguladores. Trabalhamos com autoridades governamentais e profissionais de forma respeitosa e direta. Os contatos, em nome da PwC, com autoridades governamentais e profissionais, em geral, são realizados por sócios, sócias ou profissionais designados para tal.

Respondemos de imediato as solicitações de autoridades governamentais e profissionais para a obtenção de informações, conforme as leis e obrigações profissionais aplicáveis.

Encorajamos e apoiamos o envolvimento em atividades comunitárias. As nossas afiliações políticas ou opiniões pessoais não representam as da PwC. Observamos os requisitos de apresentação de relatórios aplicáveis. Obtemos aprovação, consistente com as leis e políticas locais, antes de usar os recursos da PwC para apoiar, endossar ou opinar contra qualquer posição política ou partido/candidato político, instituição de caridade, produto ou religião específica (ou criar a aparência de fazê-lo).

E se...

Faço parte do Comitê de Ética profissional de uma associação de contadores profissionais que decidiu analisar e emitir uma opinião em relação a uma norma proposta que difere da visão da PwC. Posso apresentar o posicionamento da associação publicamente (por exemplo, em audiências públicas)?

Sim, desde que você indique, de forma clara, que essas são as visões do Comitê e não da PwC e, quando necessário, esteja preparado para explicar a diferença entre as opiniões da PwC e as da associação.

E se...

Um cliente me pediu para falar em uma conferência que ele está patrocinando sobre certas questões políticas pertinentes para ele. Posso aceitar esse pedido?

Consulte os recursos adequados. Comece por suas equipes de OGC e/ou Risk & Quality (R&Q) para determinar se podemos fazer comentários.



Construir confiança em nossas comunidades



Respeitamos, apoiamos e nos importamos com os direitos humanos promulgados internacionalmente.


Trabalhamos para assegurar que não haja complacência em relação a violações dos direitos humanos. Operamos de acordo com a legislação trabalhista aplicável e nos baseamos em princípios trabalhistas internacionalmente reconhecidos ao realizar nossos negócios.

A Organização para Cooperação e Desenvolvimento Econômico (OCDE) fornece orientações, incluindo as Diretrizes da OCDE para Empresas Multinacionais (as Diretrizes da OCDE), através de princípios e normas não vinculativos para conduta empresarial responsável ao operar globalmente. As Diretrizes da OCDE fornecem uma estrutura valiosa para estabelecer exigências e normas de *compliance* aplicáveis. Embora o network PwC seja constituído por firmas que são pessoas jurídicas separadas, as quais não formam uma corporação ou empresa multinacional, as normas e políticas do Network PwC são embasadas e estão de acordo com as metas e objetivos das Diretrizes da OCDE.



Os princípios trabalhistas internacionalmente reconhecidos incluem, por exemplo, os princípios do Pacto Global da ONU e os objetivos da Organização Internacional do Trabalho.



A woman with dark hair and glasses is looking intently at a computer screen. The background is dark and blurred, suggesting an office environment at night. There are some bokeh light effects. In the top right corner, there are two overlapping squares: a larger orange one and a smaller yellow one. In the bottom left, there are three overlapping squares: a white one, a smaller orange one, and a larger pink one.

Construir confiança na forma como utilizamos as informações

A nossa capacidade de proteger informações confidenciais é essencial para a nossa habilidade de manter a confiança de nossos clientes, de nossos colegas e também daqueles(as) com quem fazemos negócios. Não importa se as informações são recebidas oralmente, em papel, por e-mail ou em qualquer outro formato.

Essa confiança contribui para a colaboração e inovação, já que as ideias e informações são compartilhadas com mais liberdade.



Respeitamos a privacidade e confidencialidade das informações de nossos clientes, nossas pessoas e de outras partes com quem fazemos negócios.

Protegemos informações pessoais e confidenciais em qualquer formato.

Coletamos, armazenamos, utilizamos, transmitimos e descartamos informações pessoais e outras informações confidenciais de forma transparente, confiável e de acordo com as leis e regulamentações dos diversos países em que operamos. Reunimos, utilizamos e armazenamos informações pessoais, de clientes e outras informações confidenciais somente se tivermos uma razão legítima para fazê-lo. O acesso a essas informações é fornecido somente conforme permitido. O nosso dever de confidencialidade não termina quando saímos da PwC; continuamos a respeitar a confidencialidade das informações mesmo após a nossa saída.

Todos temos um papel a desempenhar na proteção das informações confidenciais confiadas a nós de diversas formas.

- 1 Utilizamos somente sistemas e aplicativos aprovados pela PwC em nosso trabalho.
- 2 Não divulgamos informações confidenciais, de forma inapropriada, inclusive quando utilizamos as mídias sociais.
- 3 Somos cautelosos ao discutir questões de clientes em lugares públicos.
- 4 Buscamos assegurar a segurança das cópias físicas de informações confidenciais.
- 5 Identificamos, prontamente, qualquer divulgação não intencional de informações confidenciais e escalamos dentro da PwC conforme o nível apropriado.

Avaliamos a adequação de qualquer tecnologia e usamos de forma responsável.

A compreensão da importância da confidencialidade e da confiança mútua nos ajuda a colaborar, inovar e obter sucesso em todo o network PwC.

E se...

Descobri uma nova tecnologia que poderia me ajudar no meu trabalho. Poderia representar uma economia significativa de tempo para a minha equipe. Posso utilizá-la?

Você deve consultar a equipe de Segurança da Informação, Risk & Quality (R&Q) e OGC antes de baixar ou usar novas tecnologias que não foram aprovadas pela PwC. As tecnologias usadas pela PwC são avaliadas para que possamos analisá-las e entender como as informações são usadas e armazenadas a fim de assegurar a proteção de informações confidenciais.





E
se...

Trabalho remotamente com frequência. Que medidas posso adotar para proteger informações confidenciais?

Ao trabalhar remotamente, seja em casa, em um cliente ou local público como uma cafeteria, é importante minimizar os riscos o máximo possível. As melhores práticas incluem:

- Bloquear a tela ao se afastar do dispositivo.
- Usar um filtro de privacidade e trabalhar em uma área privada quando estiver em um local público.
- Manter as conversas de trabalho confidenciais e não compartilhar assuntos confidenciais onde outros possam ouvir.
- Reiniciar seu notebook regularmente.
- Não utilizar redes sem fios não seguras.
- Destruir todos os documentos impressos quando terminar de utilizá-los.

Esses são apenas alguns exemplos. Além disso, lembre-se de revisar as políticas e diretrizes locais sobre segurança da informação e informações confidenciais.



Construir confiança na forma como utilizamos as informações



Protegemos as informações e os ativos físicos e eletrônicos aos quais temos acesso. Isso inclui protegê-los de ameaças maliciosas e perdas acidentais.

Armazenamos, de forma segura, todos os registros em papel e eletrônicos e os mantemos somente pelo período de tempo determinado.

Guardamos informações relevantes quando sabemos ou prevemos que haverá uma investigação, litígio ou outra questão, ou quando somos instruídos a fazê-lo.

Respeitamos a integridade de nossos papéis de trabalho e não realizamos modificações indevidas neles após sua conclusão.

Nunca negociamos ou divulgamos, de forma inapropriada, informações privilegiadas (*inside information*).

O que queremos dizer com “perda acidental”?

A perda acidental pode ocorrer ao deixar o computador sem supervisão, enviar e-mails confidenciais de forma inadvertida para um destinatário errado ou simplesmente deixar documentos sigilosos em uma gráfica próxima ao escritório.

O que são “informações privilegiadas”?

Informações privilegiadas são dados sobre uma empresa (por exemplo, previsões financeiras, propostas de fusão ou aquisição e mudanças relevantes de profissionais) que não foram tornadas públicas.

De onde se originam as informações privilegiadas?

As informações privilegiadas podem surgir de diversas fontes (por exemplo, clientes, fornecedores, subcontratados, parcerias em *joint ventures* ou qualquer outra entidade ou pessoa com quem a PwC ou qualquer profissional da PwC tenha contato ou de quem obtenha informações).

E se...

Eu estava no elevador de um escritório da PwC e ouvi duas pessoas conversando sobre uma fusão e aquisição em que estavam trabalhando. Posso investir em uma dessas empresas?

Não, isso seria considerado “insider trading”. Não fazemos negócios com base em informações que não são públicas independentemente da forma como foram obtidas. Nós também não devemos divulgar essas informações a nenhuma outra pessoa. Consulte a equipe de OGC e/ou Risk & Quality (R&Q) para obter mais orientações.



Construir confiança na forma como utilizamos as informações

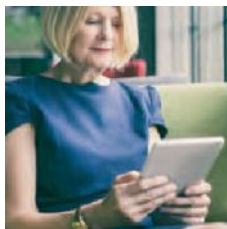
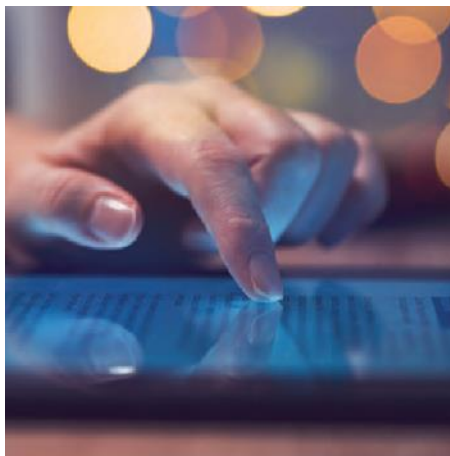


Somos cuidadosos em nossas comunicações on-line e off-line. Somos cordiais e respeitosos quando falamos em público ou em fóruns on-line, utilizamos mídias sociais ou participamos de um diálogo externo.

Somos claros ao expressar as nossas visões sobre questões comunitárias ou públicas a fim de mostrar que tais visões são nossas e não necessariamente as da PwC.

Quando as pessoas com quem estamos tratando esperam, de forma razoável, que representemos a PwC, em geral, apresentamos somente as visões da PwC e não as nossas. Não expressamos as visões de outros como sendo nossas.

Cumprimos as leis de propriedade intelectual e direitos autorais.



E
se...

Encontrei um bom artigo de pesquisa na internet que gostaria de compartilhar com colegas e clientes. É certo fazer isso?

Depende. Lembre-se de que as informações tanto na internet quanto nos sistemas internos da PwC, com frequência, estão sujeitas a direitos autorais e/ou são materiais licenciados, sendo assim, talvez seja necessário ter permissão para distribuí-las. Também é importante que você não utilize o produto do trabalho de outra pessoa como seu. É necessário, no mínimo, citar a fonte para que você não seja acusado de plágio. Caso não tenha certeza, discuta a questão com sua Liderança ou sócio(a) do trabalho.



Conectar-se com outras pessoas através das mídias sociais tornou-se parte integrante das nossas vidas. Sabemos, entretanto, que a linha que separa o espaço pessoal e profissional nas mídias sociais é tênue. E o que dizemos ou fazemos nas mídias sociais, seja como profissional ou indivíduo, pode ter um impacto nos nossos clientes, na nossa firma, nos nossos colegas e em nós mesmos.

De acordo com o nosso compromisso de construir confiança, consideramos com muito cuidado o que publicamos de forma pessoal ou profissional. Dessa forma, não colocamos em risco a objetividade nem a integridade profissional da PwC. Somos respeitosos com o nosso público e colegas quando fazemos declarações nas mídias sociais e respeitamos a privacidade dos nossos colegas e clientes.

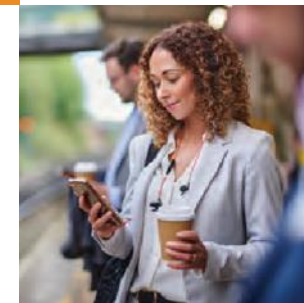
As nossas ações e comportamentos nas plataformas de mídias sociais devem refletir o que seria nossa conduta nas interações pessoais porque sabemos que o profissionalismo é tão importante on-line como pessoalmente.

Aplicamos julgamento adequado no uso das mídias sociais e nunca esquecemos que elas são mídias públicas. Refletimos antes de postar.

E
se...

Tenho opiniões sobre a situação política de meu país. Posso expressar as minhas afiliações políticas ou opiniões pessoais nas mídias sociais?

Sim, entretanto seja respeitoso com as pessoas. Assegure estar claro que é a sua opinião e não a da PwC. Certifique-se de que o seu perfil e qualquer conteúdo publicado sejam consistentes com a imagem profissional que você apresenta a clientes e colegas. Você também deve entender as políticas e diretrizes locais.



E
se...

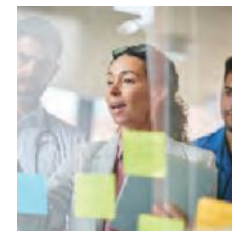
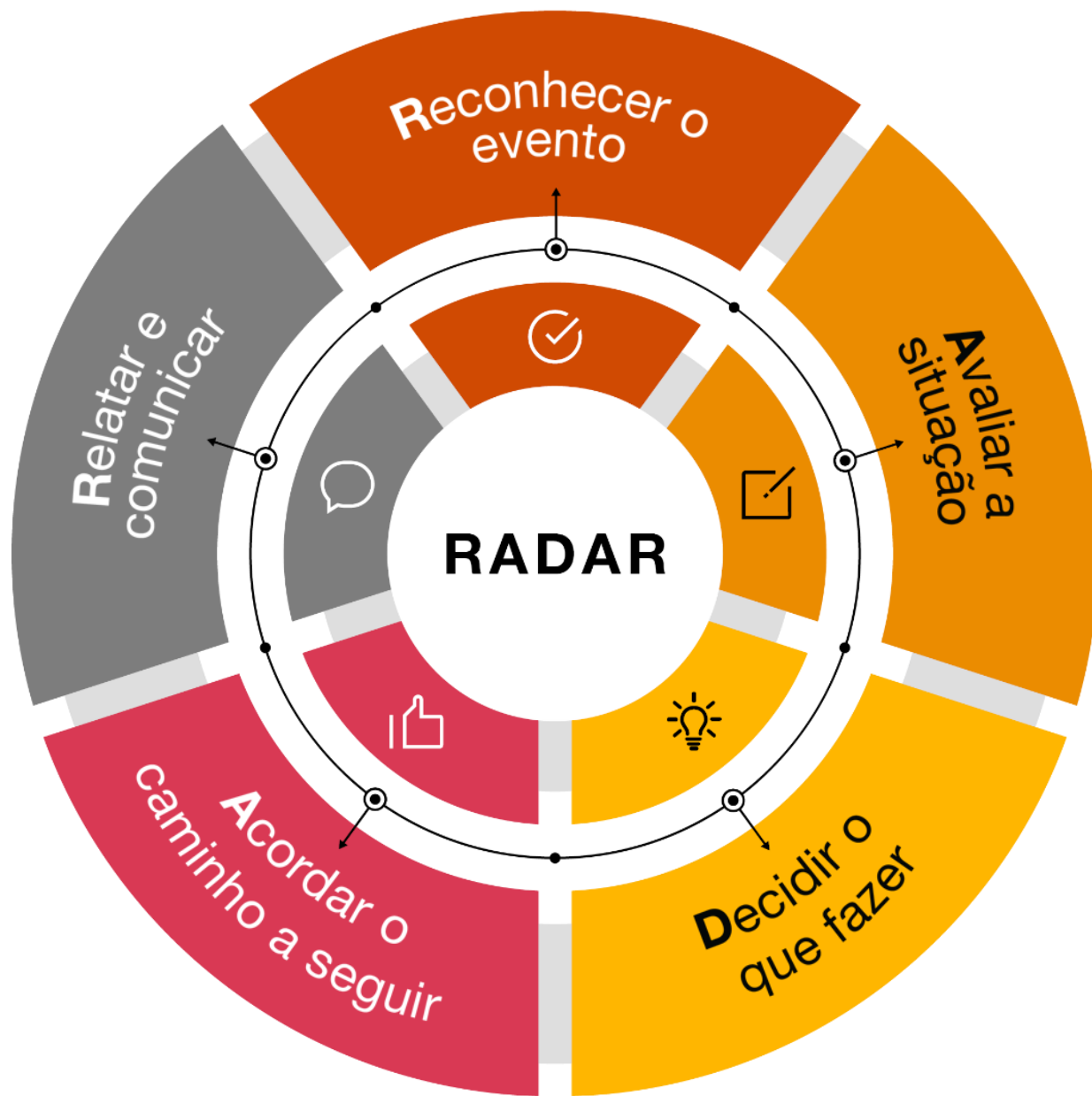
Encontrei comentários negativos sobre meu colega nas mídias sociais. As pessoas comentando não conhecem o contexto completo e estão fazendo suposições com base em suas próprias experiências. O que devo fazer?

É você que decide. Se você escolher defender seu colega, lembre-se de não ofender as outras partes. Leve em consideração os fatos e as circunstâncias. Qualquer conteúdo depreciador ou inadequado nas mídias sociais que possa ter um impacto negativo ou criar um problema para a PwC ou nossos clientes deve ser comunicado ao [Canal de Ética da PwC](#) ou qualquer outro canal apropriado da PwC.

RADAR: Um guia para decidir o que é certo fazer

O RADAR, esse guia de tomada de decisão, foi criado para ajudá-lo a pensar e desenvolver as suas habilidades na análise de dilemas éticos e, ao fazê-lo, tomar boas decisões. Ao optar por um caminho, as etapas e questões podem ajudar a orientar a sua abordagem. Elas não precisam ser seguidas em uma ordem específica e o gráfico a seguir não tem o objetivo de ser uma árvore de decisão. Sua função principal é ajudar a formular pensamentos, o que pode ocorrer em alguns minutos ou em até alguns dias. Lembre-se, nada pode substituir o julgamento individual e a aplicação dos valores da PwC ao decidir o que fazer em um determinado momento ou situação.





RADAR: Um guia para decidir o que é certo fazer

5

- Relate as suas preocupações aos canais apropriados, por exemplo o *Canal de Ética da PwC* ou um dos outros canais disponíveis: Líderes de Ética e Conduta de Negócios, Lideranças, Human Capital, Risk & Quality (R&Q) ou OGC.
- Comunique as suas preocupações e o correspondente fundamento lógico aos stakeholders pertinentes, conforme apropriado.
- Reflita sobre o entendimento e se mudanças são necessárias.

4

- Teste a sua decisão—ela parece correta? Você consegue dormir à noite?
- Você teria vergonha caso outras pessoas soubessem o que fez ou deixou de fazer?
- Reflita sobre o que uma pessoa sensata pensaria.
- Consulte novamente, se necessário.
- Aja quando estiver seguro sobre a sua decisão e sempre de boa fé.

1

- A situação é consistente com o Propósito e os Valores da PwC?
- Pediram a você que realizasse algo que acredita ser errado ou contra o Propósito e os Valores da PwC?
- Você tem ciência de comportamentos antiéticos ou ilícitos de outras pessoas (por exemplo, colegas, clientes, fornecedores, entre outros)?
- Você está tentando tomar uma decisão, mas está inseguro com relação às implicações éticas?
- E se isso fosse divulgado na mídia?

2

Quem é afetado?

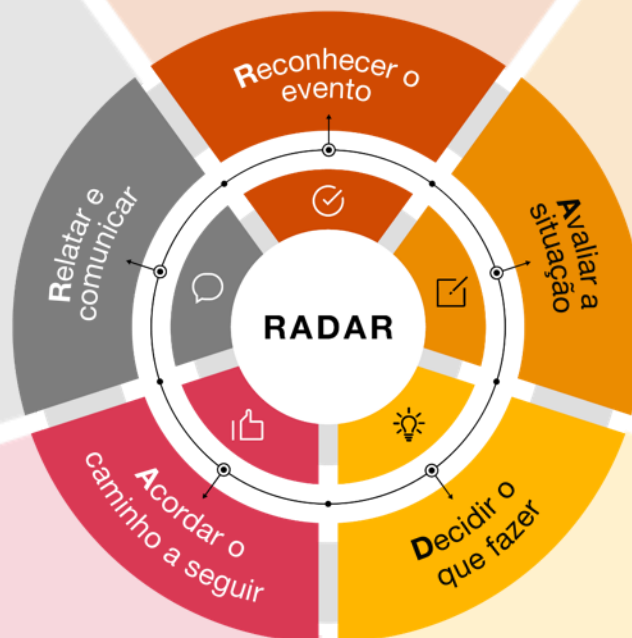
- você
- um colega/sua equipe
- PwC (a sua firma ou o Network)
- seu cliente/um cliente
- outros terceiros

Quais são os parâmetros de orientação?

- parece certo?
- a lei (isso é lícito?)
- regulamentações/normas profissionais
- normas e políticas da PwC
- reações de clientes
- reações de terceiros (em sentido amplo)
- Propósito e Valores da PwC
- Código de Conduta da PwC

3

- Quais são as opções?
- Quais são os possíveis resultados de cada opção?
- Há uma solução alternativa que não gere um conflito ético?
- Consulte, conforme apropriado.
- Tome uma decisão sobre o que fazer.



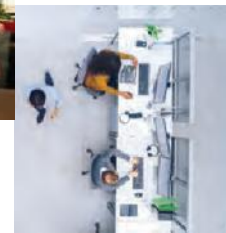
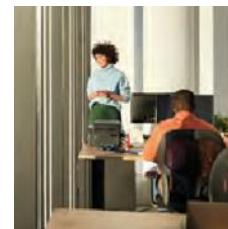
O Código de Conduta e o network de firmas da PwC



Estamos comprometidos com o espírito de cooperação entre as firmas do network PwC. Ao se deparar com questões sobre conduta de negócios ou preocupações ao trabalhar com outra firma do network PwC, siga as políticas estabelecidas daquela firma da PwC.

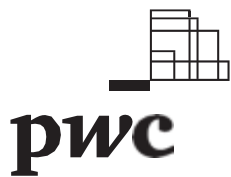
Caso não se sinta confortável para abordar uma questão com a sua firma PwC local, ou se múltiplas firmas estiverem envolvidas, você pode relatar suas preocupações à equipe de ética global usando o *Canal de Ética da PwC*.

Para obter mais informações, visite: www.pwc.com/ethics.



Índice

A					
Apontamento de horas	14				
Assédio	18				
Autoridades profissionais	23				
B					
<i>Bullying</i>	18, 19				
C					
Canal de Ética da PwC	7, 8, 13, 14, 19, 30, 33, 34				
Código de Conduta de Terceiros	6				
Código de Conduta Global do Tax	16				
Colaboração	3, 18, 25				
Combate à lavagem de dinheiro	15				
Comitê Internacional de Normas Éticas para Contadores (IESBA)	10				
Comunicações	29				
Concorrer de forma justa	14				
Concorrentes	11, 14				
Confiança	3, 4, 5, 9, 10, 11, 12, 13, 14, 15, 16, 17, 18, 19, 20, 21, 22, 23, 24, 25, 26, 27, 28, 29, 30				
Confidencialidade	7, 10, 12, 22, 26				
Conflitos de interesses	11				
Consultores tributários	16				
Contratos	11, 14				
Comportamento desrespeitoso	18, 19				
Costumes e tradições	22				
Crescimento de carreira	20				
Crescimento profissional	20				
D					
Desenvolvimento de carreira	20				
Dilemas éticos	31				
Direitos autorais	29				
Direitos humanos	24				
Discriminação	18, 19				
Diversidade	17, 20				
Declarações tributárias	16				
E					
Expressar as minhas afiliações políticas	30				
Equilíbrio entre trabalho/vida pessoal	20				
F					
Fornecedores	6, 14, 28, 33				
Fraude	13				
Funcionários do governo	15				
G					
Guia de tomada de decisão	13				
H					
Horas e despesas	14				
I					
Igualitária	18				
Inclusivo	20				
Independência	11, 12, 11, 12				
Informações	5, 8, 11, 12, 14, 18, 22, 23, 25, 26, 27, 28, 29, 30, 34				
Informações confidenciais	14, 25, 26, 27				
Informações privilegiadas	28				
<i>Insider trading</i>	28				
Investigações	4, 7				
L					
Leis e regulamentações	3, 6, 11, 15, 26				
Legislação	23, 24				
Legislação trabalhista	24				
M					
Manifestar-se	4, 7				
Mídias sociais	26, 29, 30				
N					
Normas e políticas do Network PwC,	24				
Normas profissionais	3, 10, 11, 33				
O					
Obrigações profissionais	23				
Obrigações contratuais	14				
Objetividade	10, 11, 22, 30				
P					
Papéis de trabalho	28				
Partido/candidato político	23				
PwC Network Risk Management					
Polícies (NRMPs)	6				
Práticas de suborno ou corrupção	15				
Presentes	15				
Prestar serviços aos clientes	18				
Princípios trabalhistas	24				
Privacidade	26, 27, 30				
Propriedade intelectual	29				
Propósito e Valores da PwC	3, 33				
PwC Professional	5, 20				
Q					
Qualidade	5, 9, 11, 14, 22				
Questões ambientais	22				
R					
Relatos anônimos	7				
Registros em papel	28				
Reputação	5, 11				
Responsável	11, 24, 26				
Responsabilidade corporativa	21				
Responsabilidade de expressar preocupações	7				
Respeito	18				
Retaliação	4, 7, 8, 18				
RADAR	31, 32, 33				
Relacionamentos	5, 11, 18				
S					
Sanções	15				
Segurança	18, 26, 27				
Setor público	15				
Situações sensíveis	11				
Sustentabilidade	9				
Suborno	15				
T					
Taxas de urgência	15				



www.pwc.com/codeofconduct

© 2023 PricewaterhouseCoopers Brasil Ltda. Todos os direitos reservados. Neste documento, "PwC" refere-se à PricewaterhouseCoopers Brasil Ltda., firma membro do network da PricewaterhouseCoopers, ou conforme o contexto sugerir, ao próprio network. Cada firma membro da rede PwC constitui uma pessoa jurídica separada e independente. Para mais detalhes acerca do network PwC, acesse: www.pwc.com/structure

O conteúdo deste material destina-se apenas a informação geral, não constituindo e nem podendo ser utilizado como, ou em substituição a, uma consulta formal de um profissional habilitado.

Na PwC, o nosso propósito é construir confiança na sociedade e resolver problemas importantes. Somos um network de firmas presente em 152 países, com mais de 327.000 profissionais dedicados à prestação de serviços de qualidade nas áreas de auditoria, consultoria empresarial e tributária. Saiba mais sobre a PwC e nos diga o que é importante para você, visite nosso site www.pwc.com.